

**МІНІСТЕРСТВО ОСВІТИ І НАУКИ УКРАЇНИ
ХАРКІВСЬКИЙ НАЦІОНАЛЬНИЙ ЕКОНОМІЧНИЙ УНІВЕРСИТЕТ
ІМЕНІ СЕМЕНА КУЗНЕЦЯ**

УХВАЛЕНО
Рішенням вченої ради
Харківського національного
економічного університету імені
Семена Кузнеця
від 25.05.2022 р. протокол № 4

ВВЕДЕНО В ДІЮ
Наказом ректора Харківського
національного економічного університету
імені Семена Кузнеця
від 25.05.2022 р. № 123



Володимир ПОНОМАРЕНКО

**ОСВІТНЬО-ПРОФЕСІЙНА ПРОГРАМА
«УПРАВЛІННЯ СОЦІАЛЬНОЮ СФЕРОЮ»**

РІВЕНЬ ВИЩОЇ ОСВІТИ	Перший (бакалаврський)
СТУПІНЬ ВИЩОЇ ОСВІТИ	Бакалавр
ГАЛУЗЬ ЗНАНЬ	23 Соціальна робота
СПЕЦІАЛЬНІСТЬ	232 Соціальне забезпечення

Харків, 2022

ПРЕАМБУЛА

Склад робочої групи освітньої програми:

Юлія СОТНІКОВА, кандидат економічних наук, доцент кафедри соціальної економіки – гарант освітньої програми.

Вікторія ЛУГОВА, кандидат економічних наук, доцент кафедри соціальної економіки.

Денис КАСЬМІН, кандидат економічних наук, доцент кафедри соціальної економіки.

Олена НАЗАРОВА, здобувач вищої освіти першого рівня, 4 курсу.

Людмила ПЛАСТУН, голова Харківської обласної організації Профспілки працівників соціальної сфери України.

Розглянуто на засіданні кафедри соціальної економіки, протокол № 10, від 28.04.2022.

Розглянуто вченою радою факультету Економіки і права, протокол № 9, від 24.05.2022.

ОП оновлено на підставі:

Законодавчих та нормативних актів: Законів України «Про освіту», «Про вищу освіту», Національного класифікатору професій ДК 003:2010;

Стандарту вищої освіти (Наказ №734 від 24.05.2019 р.);

Положення про розроблення, затвердження, моніторинг, періодичний перегляд та оновлення освітніх програм у Харківському національному економічному університеті імені Семена Кузнеця (нова редакція) (наказ № 237 від 30.12.2020 р.)

Аналізу ринку праці, з урахуванням регіонального контексту;

Вивчення вітчизняного та зарубіжного досвіду;

Пропозицій роботодавців.

Рецензії-відгуки зовнішніх стейкхолдерів (додаються).

І. ЗАГАЛЬНА ХАРАКТЕРИСТИКА

Рівень вищої освіти	Перший (бакалаврський) рівень
Ступінь, що присвоюється	Бакалавр
Галузі знань	23 Соціальна робота
Спеціальності	232 Соціальне забезпечення
Освітня програма	Управління соціальною сферою Social sphere management
Форми здобуття освіти, обсяг освітньої програми в кредитах ЄКТС та терміни навчання	очна (денна) форма – 240 кредитів, 3 роки 10 місяців; заочна форма – 240 кредитів, 4 роки 6 місяців
Наявність акредитації	немає
Мова (и) навчання	українська
Структурний підрозділ відповідальний за ОП	кафедра соціальної економіки
Вимоги до зарахування	Набір на спеціальність освітнього рівня «бакалавр» здійснюється за результатами національного мультипредметного тесту і оцінювання мотиваційного листа. Для успішного засвоєння освітньої програми бакалавра абітурієнти повинні мати повну загальну середню освіту та прагнення оволодіти знаннями у сфері соціального забезпечення. Правила та строки прийому розміщені на сайті ХНЕУ ім. С. Кузнеця за посиланням https://www.hneu.edu.ua/normatyvni-dokumenty/
Обмеження щодо форм навчання	немає
Освітня кваліфікація	Бакалавр з соціального забезпечення
Кваліфікація в дипломі	Ступінь вищої освіти – Бакалавр Спеціальність – 232 Соціальне забезпечення Освітня програма – Управління соціальною сферою
Мета освітньої програми	Підготовка висококваліфікованих та конкурентоспроможних фахівців, які володіють ґрунтовними теоретичними знаннями та сучасними практичними навичками у сфері соціального забезпечення, здатних критично мислити, системно аналізувати соціально-економічну ситуацію в країні та соціальну політику держави із застосуванням сучасного методологічного інструментарію, продуктивно комунікувати та застосовувати здобутий організаторський і професійний досвід у процесі розробки тактичних і стратегічних програм розвитку соціальної сфери, що дасть змогу їм бути активно залученими у національний інформаційний та професійний простір.
Фокус та особливості (унікальність програми)	Фокусом освітньо-професійної програми є формування і розвиток загальних і професійних компетентностей майбутніх фахівців в галузі соціального забезпечення, яке ґрунтується на теоретичних дослідженнях, практичних результатах, використанні інформаційних технологій із врахуванням психологічної та економічної складової, а також світового досвіду соціальної роботи та соціального забезпечення, сьогоdnішнього стану соціальної сфери України.

	<p>Особливістю освітньо-професійної програми є поєднання гуманітарної, психологічної, правової та економічної областей знань, а також використання сучасних інформаційних технологій.</p> <p>Ключові слова: соціальний захист; соціальне забезпечення; соціальні стандарти; соціальна допомога; соціальні послуги; право соціального забезпечення; соціальна політика; соціальне страхування; технології соціального забезпечення.</p>
Опис предметної області	<p>Об'єкт вивчення: система суспільно-економічних заходів, спрямованих на матеріальне забезпечення населення від соціальних ризиків.</p> <p>Цілі навчання: підготовка фахівців, здатних розв'язувати складні спеціалізовані задачі та прикладні проблеми соціального забезпечення або у процесі навчання, що передбачає застосування певних теорій та методів і характеризується комплексністю та невизначеністю умов.</p> <p>Теоретичний зміст предметної області: поняття, принципи, закономірності, концепції, які формують професійну компетентність фахівця.</p> <p>Методи, методики та технології: загальнонаукові, соціально-економічні, організаційно-розпорядчі, правові, соціологічно-статистичні, психологічні, діагностичні, індивідуальний та груповий. Активні та пасивні методики соціального забезпечення, спеціальні соціальні технології як різновид тактико-оперативного впливу на соціальний об'єкт.</p> <p>Інструменти та обладнання: сучасні інформаційно-комунікативні технології, інформаційні ресурси, спеціальні програмні продукти та бази даних, які застосовуються у професійній діяльності.</p>
Академічна мобільність	-
Академічні права випускників	Продовження навчання для здобуття другого (магістерського) рівня. Набуття додаткових кваліфікацій в системі післядипломної освіти.
Працевлаштування випускників	Фахівець здатний виконувати зазначені професійні роботи за ДК003:2010:1143.1. Вища посадова особа громадської організації; 2446.2 Соціальні працівники; 1232. Начальник відділу соціального розвитку; 2412.2. Експерти з регулювання соціально-трудових відносин; 2412.4 Фахівець з аналізу ринку праці; 2446.2. Соціальний аудитор.

II. ПЕРЕЛІК КОМПЕТЕНТНОСТЕЙ ВИПУСКНИКА

Інтегральна компетентність	Здатність розв'язувати складні спеціалізовані задачі та практичні проблеми у галузі професійної діяльності соціального забезпечення або у процесі навчання, що передбачає застосування певних теорій та методів відповідної науки і характеризується комплексністю та невизначеністю умов
Загальні компетентності	<p>ЗК1. Здатність реалізувати свої права і обов'язки як члена суспільства, усвідомлювати цінності громадянського (вільного демократичного) суспільства та необхідність його сталого розвитку, верховенства права, прав і свобод людини і громадянина в Україні.</p> <p>ЗК2. Здатність зберігати та примножувати моральні, культурні, наукові цінності і досягнення суспільства на основі розуміння історії та закономірностей розвитку предметної області, її місця у загальній системі знань про природу і суспільство та у розвитку суспільства, техніки і технологій, використовувати різні види та форми рухової активності для активного відпочинку та ведення здорового способу життя. Здатність до абстрактного мислення, аналізу та синтезу.</p> <p>ЗК3. Здатність застосовувати знання у практичних ситуаціях.</p> <p>ЗК4. Здатність планувати та управляти часом.</p> <p>ЗК5. Знання та розуміння предметної області та розуміння професійної діяльності.</p> <p>ЗК6. Здатність спілкуватися державною мовою як усно, так і письмово у професійній діяльності.</p> <p>ЗК7. Здатність вчитися і оволодівати сучасними знаннями.</p> <p>ЗК8. Навички використання інформаційних і комунікаційних технологій.</p> <p>ЗК9. Здатність до пошуку, оброблення та аналізу інформації з різних джерел.</p> <p>ЗК10. Вміння виявляти, ставити та вирішувати проблеми.</p> <p>ЗК11. Здатність приймати обґрунтовані рішення.</p> <p>ЗК12. Здатність працювати в команді.</p> <p>ЗК13. Здатність до міжособистісної взаємодії.</p> <p>ЗК14. Здатність мотивувати людей та рухатися до спільної мети.</p> <p>ЗК15. Визначеність і наполегливість щодо поставлених завдань і взятих обов'язків.</p> <p>ЗК16. Здатність діяти соціально відповідально та свідомо.</p>
Спеціальні (фахові, предметні) компетентності	<p>СК1. Здатність аналізувати суспільні процеси пов'язані з соціальним розвитком держави.</p> <p>СК2. Знання і розуміння нормативно-правової бази стосовно соціальної роботи та соціального забезпечення.</p> <p>СК3. Здатність консультувати з питань соціального забезпечення різним групам населення, що опинилися у складних життєвих обставинах.</p>

	<p>СК4. Здатність використовувати адміністративно-правові механізми призначення та контролю в системі соціального захисту населення.</p> <p>СК5. Здатність до співпраці у міжнародному середовищі та розпізнавання міжкультурних проблем у професійній практиці.</p> <p>СК6. Вміння планування та звітності в системі соціального забезпечення населення.</p> <p>СК7. Здатність застосовувати методики індивідуальних обрахунків адресної соціальної допомоги, методики індивідуальних обрахунків призначення субсидій, соціальної допомоги мало захищеним категоріям населення, допомоги по безробіттю.</p> <p>СК8. Здатність використовувати методики інспекційних перевірок в системі соціального захисту населення.</p> <p>СК9. Здатність до планування та реалізації заходів з проведення моніторингу і інспектування.</p> <p>СК 10. Здатність до планування та реалізації заходів з надання адресної соціальної допомоги.</p> <p>СК 11. Здатність оцінювання якості соціальних послуг.</p> <p>СК12. Здатність до організації та управління процесами в соціальному забезпеченні.</p> <p>СК13. Здатність дотримуватися етичних принципів та стандартів у професійній діяльності.</p> <p>СК 14. Здатність до генерування нових ідей та креативності у професійній сфері.</p> <p>СК 15. Здатність виявляти і залучати ресурси організацій-партнерів з соціальної допомоги для виконання завдань професійної діяльності.</p>
--	--

З метою забезпечення кореляції визначених компетентностей з класифікацією компетентностей НРК використовується матриця відповідності визначених компетентностей та дескрипторів НРК, яка є інформаційним додатком (Таблиця 1 Пояснювальної записки).

ІІІ. НОРМАТИВНИЙ ЗМІСТ ПІДГОТОВКИ ЗДОБУВАЧІВ ВИЩОЇ ОСВІТИ, СФОРМУЛЬОВАНИЙ У ТЕРМІНАХ РЕЗУЛЬТАТІВ НАВЧАННЯ ЗА СПЕЦІАЛЬНІСТЮ 232СОЦІАЛЬНЕ ЗАБЕЗПЕЧЕННЯ ОСВІТНЬО-ПРОФЕСІЙНА ПРОГРАМА «УПРАВЛІННЯ СОЦІАЛЬНОЮ СФЕРОЮ»

<p>Результати навчання</p>	<p>РН1. Використовувати усну та письмову комунікацію українською мовою для здійснення професійної діяльності.</p> <p>РН 2. Ідентифікувати причинно-наслідкові зв'язки розвитку суспільства та прояви соціально-економічних проблем у різних категорій населення.</p> <p>РН 3. Застосовувати методи збору інформації: аналіз документів, опитування та спостереження.</p> <p>РН 4. Вміння застосовувати статистичну, методичну та нормативну базу системи соціального захисту населення.</p> <p>РН 5. Використовувати механізми призначення фінансової соціальної допомоги, пенсій.</p>
-----------------------------------	--

РН 6. Застосовувати базові знання про основи економічної допомоги об'єктам соціального захисту.

РН 7. Використовувати базові знання про принципи державної соціальної політики та шляхи соціального забезпечення населення.

РН 8. Застосовувати засоби соціально-правової політики в сфері соціального захисту, базові знання з юриспруденції та законодавства України в галузі соціального забезпечення.

РН 9. Виявляти готовність до взаємодії з колегами по роботі, приймати управлінські рішення в організації роботи виконавців.

РН 10. Визначати умови соціально-економічної підтримки різних категорій населення.

РН 11. Визначати соціальні проблеми та потреби і причини їх виникнення, тенденції розвитку, наслідки, соціальний стан певних категорій населення.

РН 12. Аналізувати ефективність соціально-економічної підтримки населення та здійснювати відповідну корекцію в межах компетентності.

РН 13. Аналізувати та оцінювати рівень матеріально-економічного захисту різних категорій населення.

РН 14. Визначати зміст співпраці з організаціями та установами з метою залучення їх до соціального захисту населення.

РН15. Приймати практичні рішення для покращення соціального добробуту та підвищення соціальної безпеки.

РН 16. Застосовувати нормативно-правову базу в захисті соціальних груп населення.

РН 17. Пояснювати актуальні процеси у соціальній сфері та соціальному забезпеченні.

РН 18. Використовувати відповідні наукові дослідження та застосовувати дослідницькі професійні навички у ході надання соціальної допомоги.

РН 19. Ефективно працювати як індивідуально, так і у складі міждисциплінарної команди фахівців.

РН 20. Демонструвати уміння креативно вирішувати проблеми та приймати інноваційні рішення, мислити та застосовувати творчі здібності до формування принципово нових ідей.

РН 21. Визначати психологічні особливості при роботі з різними верствами населення.

РН 22. Використовувати інформаційні технології у формуванні та розвитку системи соціального забезпечення.

РН 23. Виконувати міждисциплінарний аналіз соціально-економічних явищ і проблем в одній або декількох професійних сферах з врахуванням ризиків та можливих соціально-економічних наслідків.

IV. СТРУКТУРА ОСВІТНЬОЇ ПРОГРАМИ ПІДГОТОВКИ БАКАЛАВРІВ

4.1. СТРУКТУРА ПРОГРАМИ ТА ОСВІТНІ КОМПОНЕНТИ

№	Освітні компоненти (навчальні дисципліни, курсові проекти (роботи), практики, кваліфікаційна робота)	Загальна кількість кредитів ЄКТС	Структура, %
	ЦИКЛ ЗАГАЛЬНОЇ ПІДГОТОВКИ	56	23%
	<i>ОБОВ'ЯЗКОВІ ОСВІТНІ КОМПОНЕНТИ</i>	21	9%
	<i>ВИБІРКОВІ ОСВІТНІ КОМПОНЕНТИ</i>	35	15%
	ЦИКЛ ПРОФЕСІЙНОЇ ПІДГОТОВКИ	184	77%
	<i>ОБОВ'ЯЗКОВІ ОСВІТНІ КОМПОНЕНТИ</i>	154	64%
	<i>ВИБІРКОВІ ОСВІТНІ КОМПОНЕНТИ</i>	30	12%
	ЗАГАЛЬНА КІЛЬКІСТЬ :	240	100%
	<i>в тому числі: вибіркова складова</i>	65	27%

Шифр дисципліни	Освітні компоненти (навчальні дисципліни, курсові проекти (роботи), практики, кваліфікаційна робота)	Загальна кількість кредитів ЄКТС	Форма контролю
ЦИКЛ ЗАГАЛЬНОЇ ПІДГОТОВКИ			
<i>ОБОВ'ЯЗКОВІ ОСВІТНІ КОМПОНЕНТИ</i>			
ОК 1	УКРАЇНСЬКА МОВА (за професійним спрямуванням)	3	Залік
ОК 2	СОЦІАЛЬНА ТА ЕКОНОМІЧНА ІСТОРІЯ УКРАЇНИ	4	Залік
ОК 3	ІНОЗЕМНА МОВА (за професійним спрямуванням)	9	Залік, Екзамен
ОК 4	ФІЛОСОФІЯ	5	Екзамен
РАЗОМОБОВ'ЯЗКОВІ ОСВІТНІ КОМПОНЕНТИ:		21	
<i>ВИБІРКОВІ ОСВІТНІ КОМПОНЕНТИ</i> (студенти мають обрати навчальні дисципліни із загальноуніверситетського пулу)			
ВК 1	НАВЧАЛЬНА ДИСЦИПЛІНА ТЕХНОЛОГІЧНОГО СПРЯМУВАННЯ	5	Залік
ВК 2	НАВЧАЛЬНА ДИСЦИПЛІНА ЕКОНОМІЧНОГО СПРЯМУВАННЯ	5	Залік
ВК 3	НАВЧАЛЬНА ДИСЦИПЛІНА ПРАВОВОГО СПРЯМУВАННЯ	5	Залік
ВК 4	МАЙНОР АБО ВІЛЬНИЙ МАЙНОР	5	Залік
ВК 5	МАЙНОР АБО ВІЛЬНИЙ МАЙНОР	5	Залік
ВК 6	МАЙНОР АБО ВІЛЬНИЙ МАЙНОР	5	Залік
ВК 7	МАЙНОР АБО ВІЛЬНИЙ МАЙНОР	5	Залік
РАЗОМ ВИБІРКОВІ ОСВІТНІ КОМПОНЕНТИ:		35	Залік
РАЗОМ ЦИКЛ ЗАГАЛЬНОЇ ПІДГОТОВКИ		56	

ЦИКЛ ПРОФЕСІЙНОЇ ПІДГОТОВКИ*ОБОВ'ЯЗКОВІ ОСВІТНІ КОМПОНЕНТИ*

ОК 5	ПРИКЛАДНА МАТЕМАТИКА	5	Екзамен
ОК 6	ІНФОРМАТИКА В СОЦІАЛЬНІЙ СФЕРІ	5	Залік
ОК 7	ВСТУП ДО ФАХУ	4	Залік
ОК 8	ТЕОРІЯ СОЦІАЛЬНОЇ РОБОТИ	5	Екзамен
ОК 9	ПСИХОЛОГІЯ	5	Екзамен
ОК 10	ОСНОВИ ЕКОНОМІКИ ТА БІЗНЕСУ	4	Залік
ОК 11	КРЕАТИВНА ЕКОНОМІКА ТА МЕНЕДЖМЕНТ	4	Залік
ОК 12	ТРЕНІНГ-КУРС “Безпека життєдіяльності та охорона праці”	2	Залік
ОК 13	СОЦІАЛЬНА СТАТИСТИКА	4	Залік
ОК 14	ДЕМОГРАФІЯ	4	Екзамен
ОК 15	ЛЮДСЬКИЙ РОЗВИТОК	4	Залік
ОК 16	СОЦІОЛОГІЯ	4	Екзамен
ОК 17	ПРАВО СОЦІАЛЬНОГО ЗАБЕЗПЕЧЕННЯ	4	Екзамен
ОК 18	ДЕРЖАВНЕ РЕГУЛЮВАННЯ СОЦІАЛЬНОЇ СФЕРИ	5	Залік
ОК 19	ЕКОНОМІКА ПРАЦІ ТА СОЦІАЛЬНО-ТРУДОВІ ВІДНОСИНИ	5	Екзамен
ОК 20	КУРСОВА РОБОТА: ЕКОНОМІКА ПРАЦІ ТА СОЦІАЛЬНО-ТРУДОВІ ВІДНОСИНИ	1	Курсова робота
ОК 21	СОЦІАЛЬНЕ ПІДПРИЄМНИЦТВО	5	Екзамен
ОК 22	ОСНОВИ СОЦІАЛЬНОЇ ПОЛІТИКИ	5	Екзамен
ОК 23	СОЦІАЛЬНА ПСИХОЛОГІЯ	4	Залік
ОК 24	РИНОК ПРАЦІ ТА ЗАЙНЯТІСТЬ НАСЕЛЕННЯ	4	Екзамен
ОК 25	ОРГАНІЗАЦІЯ ТА НОРМУВАННЯ У СОЦІАЛЬНІЙ СФЕРІ	5	Екзамен
ОК 26	КУРСОВА РОБОТА: ОРГАНІЗАЦІЯ ТА НОРМУВАННЯ В СОЦІАЛЬНІЙ СФЕРІ	1	Курсова робота
ОК 27	МІЖНАРОДНІ СТАНДАРТИ СОЦІАЛЬНОГО ЗАБЕЗПЕЧЕННЯ	4	Екзамен
ОК 28	ЕТИКА ТА КУЛЬТУРА ДІЛОВОГО СПІЛКУВАННЯ	4	Залік
ОК 29	МЕТОДИ НАРАХУВАННЯ СОЦІАЛЬНИХ ВИПЛАТ	5	Екзамен
ОК 30	КУРСОВА РОБОТА: МЕТОДИ НАРАХУВАННЯ СОЦІАЛЬНИХ ВИПЛАТ	1	Курсова робота
ОК 31	ОСНОВИ НАУКОВИХ ДОСЛІДЖЕНЬ СОЦІАЛЬНИХ ПРОБЛЕМ	4	Залік
ОК 32	СОЦІАЛЬНИЙ АУДИТ ТА ІНСПЕКТУВАННЯ	4	Екзамен
ОК 33	СОЦІАЛЬНО-ЕКОНОМІЧНА ПРАКТИКА	3	Звіт
ОК 34	ІНОЗЕМНА МОВА АКАДЕМІЧНОЇ ТА ПРОФЕСІЙНОЇ КОМУНІКАЦІЇ	4	Залік
ОК 35	ІНФОРМАЦІЙНО-КОМУНІКАЦІЙНЕ ЗАБЕЗПЕЧЕННЯ СОЦІАЛЬНОЇ СФЕРИ	4	Залік

ОК 36	КОМПЛЕКСНА КУРСОВА РОБОТА	2	Курсова робота
ОК 37	КОМПЛЕКСНИЙ ТРЕНІНГ “Управління соціальною сферою”	4	Звіт
ОК 38	НАУКОВО-ДОСЛІДНА ПРАКТИКА	3	Звіт
ОК 39	КВАЛІФІКАЦІЙНИЙ ІСПИТ ЗА СПЕЦІАЛЬНІСТЮ	4	Екзамен
ОК 40	ПЕРЕДДИПЛОМНА ПРАКТИКА	9	Звіт
ОК 41	ДИПЛОМНА РОБОТА	10	Дипломна робота
РАЗОМ ОБОВ’ЯЗКОВІ ОСВІТНІ КОМПОНЕНТИ:		154	
<i>ВИБІРКОВІ ОСВІТНІ КОМПОНЕНТИ</i> (студенти мають обрати навчальні дисципліни із пулу спеціальності)			
ВК 8	МЕЙДЖОР 1	5	Екзамен
ВК 9	МЕЙДЖОР 2	5	Екзамен
ВК 10	МЕЙДЖОР 3	5	Екзамен
ВК 11	МЕЙДЖОР 4	5	Екзамен
ВК 12	МЕЙДЖОР 5	5	Екзамен
ВК 13	МЕЙДЖОР 6	5	Екзамен
РАЗОМ ВИБІРКОВІ ОСВІТНІ КОМПОНЕНТИ:		30	
РАЗОМ ЦИКЛ ПРОФЕСІЙНОЇ ПІДГОТОВКИ:		184	
ЗАГАЛЬНА КІЛЬКІСТЬ		240	

4.2. ВИБІРКОВА СКЛАДОВА ОСВІТНЬО-ПРОФЕСІЙНОЇ ПРОГРАМИ

Вибіркова складова освітньо-професійної програми складається з: МАЙНОР - умовна назва блоку з чотирьох взаємопов'язаних непрофільних навчальних дисциплін підготовки освітнього ступеня бакалавр. Сутність МАЙНОРа полягає у формуванні певних компетентностей у здобувачів, які дозволять розширити його професійну підготовку в нестандартних напрямках і таким чином підвищити конкурентоздатність випускників на ринку праці або ВІЛЬНИЙ МАЙНОР - окремі непрофільні навчальні дисципліни для створення власного МАЙНОРу із загального переліку Університету (загально-університетський пул) для освітнього ступеня бакалавр. Дисципліни МАЙНОРІВ є обов'язковими для вибору здобувачами вищої освіти І входять до загального обсягу кредитів ЄКТС за освітньою програмою. Загальний обсяг МАЙНОРІВ складає 20 кредитів ЄКТС (по 5 кредитів на дисципліну);

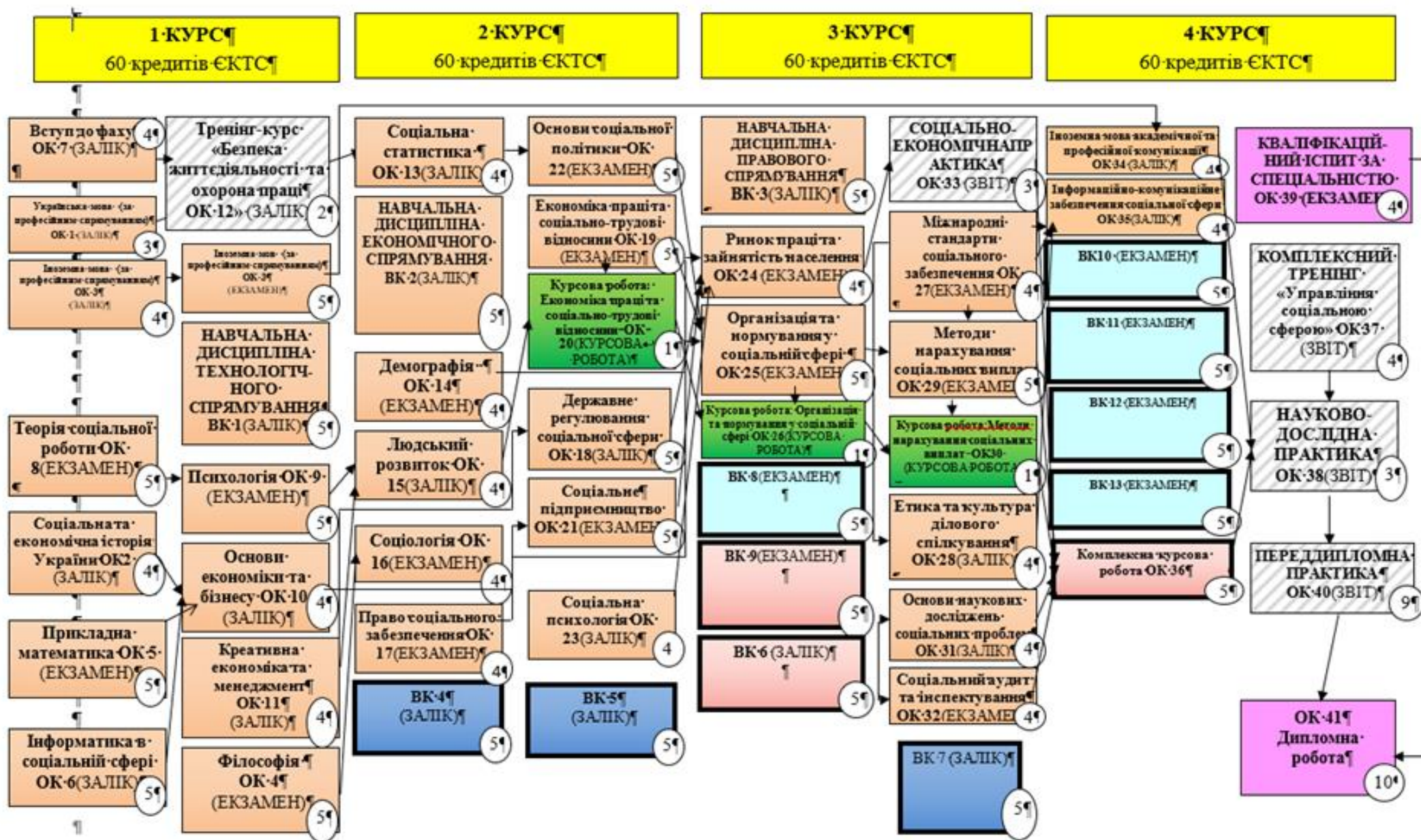
МЕЙДЖОР - дисципліна, що обирається здобувачем вищої освіти першого (бакалаврського) рівня вищої освіти з пулу освітньої програми. Призначена для формування індивідуальної освітньої траєкторії та забезпечує можливості здобувачу вищої освіти поглибити професійні знання в межах обраної освітньої програми та/або здобути додаткові не фахові компетентності. Загальний обсяг МЕЙДЖЕРУ складає 35 кредитів ЄКТС;

- вибіркова дисципліна технологічного спрямування – непрофільна дисципліна з обсягом 5 кредитів ЄКТС;

- вибіркова дисципліна соціально-психологічного спрямування – непрофільна дисципліна з обсягом 5 кредитів ЄКТС;

- вибіркова дисципліна правового спрямування – непрофільна дисципліна з обсягом 5 кредитів ЄКТС.

4.3. СТРУКТУРНО-ЛОГІЧНА СХЕМА ОСВІТНЬО-ПРОФЕСІЙНОЇ ПРОГРАМИ ОП Управління соціальною сферою першого (бакалаврського) рівня вищої освіти



V. ФОРМИ АТЕСТАЦІЇ ЗДОБУВАЧІВ ВИЩОЇ ОСВІТИ

Форми атестації здобувачів вищої освіти	Атестація здійснюється у формі публічного захисту кваліфікаційної роботи та атестаційного екзамену за спеціальністю 232 «Соціальне забезпечення», ОПП «Управління соціальною сферою».
Вимоги до кваліфікаційної роботи	<p>Харківський національний економічний університет імені Семена Кузнеця розробляє та затверджує:</p> <ol style="list-style-type: none"> 1) положення про екзаменаційну комісію (ЕК); 2) порядок перевірки кваліфікаційних робіт на плагіат; 3) нормативи унікальності текстів кваліфікаційних робіт. <p>Атестація осіб, які здобувають ступінь бакалавра, здійснюється ЕК, до складу якої можуть включатися представники роботодавців та їх об'єднань.</p> <p>Атестація здійснюється відкрито і публічно.</p> <p>Кваліфікаційна робота допускається до захисту перед ЕК за умови, якщо рівень її унікальності (оригінальності) відповідає нормативу, який офіційно затверджений Харківським національним економічним університетом імені Семена Кузнеця.</p> <p>Кваліфікаційна робота – це навчально-наукова робота студента, яка виконується на завершальному етапі здобуття кваліфікації бакалавра з соціального забезпечення для встановлення відповідності отриманих здобувачами вищої освіти результатів навчання (компетентностей) вимогам стандартів вищої освіти. Вона є кваліфікаційним документом, на підставі якого ЕК визначає рівень теоретичної підготовки випускника, його готовність до самостійної роботи за фахом і приймає рішення щодо присвоєння відповідної кваліфікації та видачу диплома.</p> <p>Кваліфікаційна робота є інструментом закріплення та демонстрації сформованих упродовж навчання загальних та спеціальних компетентностей відповідно профілю обраної спеціальності.</p> <p>Для оприлюднення та публічного ознайомлення зі змістом кваліфікаційних робіт, запобігання академічного плагіату роботи мають бути розміщені на офіційному сайті Харківського національного економічного університету імені Семена Кузнеця.</p>
Вимоги до публічного захисту	<p>У процесі публічного захисту кандидат на присвоєння бакалаврського ступеня повинен показати уміння чітко і упевнено викладати зміст проведених досліджень, аргументовано відповідати на запитання та вести дискусію.</p> <p>Доповідь студента повинна супроводжуватися презентаційними матеріалами та пояснювальною запискою, призначеними для загального перегляду.</p> <p>Ухвалення екзаменаційною комісією рішення про присудження ступеня бакалавра з соціального забезпечення та видачу диплома бакалавра за результатами підсумкової атестації студентів оголошуються після оформлення в установленому порядку протоколів засідань екзаменаційної комісії.</p>
Вимоги до атестаційного екзамену	Оцінювання рівня якості підготовки бакалавра під час атестації у формі атестаційного екзамену здійснюють члени екзаменаційної комісії на основі встановлених правил, принципів, критеріїв, системи і шкали оцінювання. Атестаційний екзамен здійснюється в письмовій формі.

VI. ВИМОГИ ДО НАЯВНОСТІ СИСТЕМИ ВНУТРІШНЬОГО ЗАБЕЗПЕЧЕННЯ ЯКОСТІ ВИЩОЇ ОСВІТИ

Вимоги до наявності системи внутрішнього забезпечення якості вищої освіти визначаються відповідно до Європейських стандартів та рекомендацій щодо забезпечення якості вищої освіти та статті 16 Закону України «Про вищу освіту». У Харківському національному економічному університеті імені Семена Кузнеця функціонує система забезпечення закладом вищої освіти якості освітньої діяльності та якості вищої освіти (система внутрішнього забезпечення якості), яка передбачає здійснення таких процедур і заходів визначених стандартом вищої освіти за спеціальністю 232 «Соціальне забезпечення»:

<p>Політика щодо забезпечення якості вищої освіти</p>	<p>Основні принципи внутрішнього забезпечення якості освіти у ХНЕУ ім. С. Кузнеця: відповідальності; відповідності; адекватності; автономності; вимірюваності; академічної культури; відкритості. Основні процедури внутрішнього забезпечення якості освіти в ХНЕУ ім. С. Кузнеця: формалізація політики якості, стратегічних цілей, завдань постійного поліпшення якості; розроблення, затвердження, моніторинг та періодичний перегляд освітніх програм; забезпечення підвищення кваліфікації педагогічних, наукових і науково-педагогічних працівників; забезпечення студентоцентрованого навчання, викладання та оцінювання здобувачів вищої освіти; забезпечення наявності необхідних ресурсів для організації освітнього процесу; забезпечення наявності інформаційних систем для ефективного управління освітнім процесом; забезпечення публічності інформації про освітні програми, ступені вищої освіти та кваліфікації; забезпечення дотримання академічної доброчесності працівниками закладів вищої освіти та здобувачами вищої освіти; підготовка та проведення маркетингово-моніторингових та соціально-психологічних досліджень для визначення потреб ринку праці, вимог стейкхолдерів вищої освіти, якості надання освітніх послуг і задоволеності якістю освітньої діяльності та якістю освіти; залучення стейкхолдерів вищої освіти (здобувачів вищої освіти, роботодавців, представників академічної спільноти тощо) до прийняття рішень за напрямками внутрішнього забезпечення якості; зовнішнє оцінювання якості діяльності ХНЕУ ім. С. Кузнеця за результатами участі в національних та міжнародних рейтингах вищих навчальних закладів, виконання ліцензійних вимог, акредитації.</p>
<p>Забезпечення якості розроблення, затвердження, моніторингу, перегляду та оновлення освітніх програм</p>	<p>Моніторинг та періодичний перегляд освітніх програм здійснюється згідно з діючими нормативними актами в ХНЕУ ім. С. Кузнеця. Перегляд освітніх програм здійснюється на основі аналізу задоволення освітніх потреб здобувачів вищої освіти: можливості побудови індивідуальної траєкторії навчання, дотримання академічних свобод в освітньому процесі, задоволеності якістю освітньої програми, тощо; роботодавців: якості формування загальних та фахових компетентностей, актуальних та соціальних навичок (softskills); інших стейкхолдерів. Для перегляду освітніх програм використовуються: онлайн опитування, проведення дослідження фокус-групи, аналіз документів, аналіз ситуації,</p>

	самооцінка робочою групою відповідно до вимог щодо структури та змісту освітньої програми. Періодичність перегляду освітніх програм здійснюється: а) щорічно за результатами моніторингу; б) після завершення освітньої програми здобувачами вищої освіти.
Забезпечення зарахування, досягнення, визнання та атестація здобувачів	Забезпечення зарахування на освітньо-професійну програму освітнього рівня «бакалавр» здійснюється за результатами зовнішнього незалежного оцінювання на базі повної загальної середньої освіти. Спеціальні вимоги до зарахування відсутні. Атестація здобувачів та визнання їх досягнень здійснюється з дотриманням принципів академічної доброчесності та оцінювання на засадах студентоцентрованого навчання
Забезпечення якості студентоцентрованого навчання, викладання та оцінювання	Студентоцентроване навчання й викладання в ХНЕУ ім. С. Кузнеця спрямоване на залучення студентів та абітурієнтів до освітнього процесу в стимулюванні мотивації, самоаналізу, особистісно-професійного саморозвитку. Оцінювання здобувачів вищої освіти базується на принципах студентоцентрованого навчання та передбачає наступне: оцінювачі (експерти) ознайомлені з існуючими методами проведення тестування та екзаменування і отримують підтримку для розвитку власних навичок у цій сфері; критерії та методи оцінювання, а також критерії виставлення оцінок оприлюднюються заздалегідь; оцінювання здобувачів вищої освіти дозволяє продемонструвати ступінь досягнення ними запланованих результатів навчання; оцінювання проводиться предметною комісією у складі більше ніж дві особи; процедури оцінювання здобувачів вищої освіти повинні враховувати пом'якшувальні обставини; оцінювання здобувачів вищої освіти є послідовним, прозорим та проводиться відповідно до встановлених процедур; наявність офіційної процедури розгляду апеляцій здобувачів вищої освіти
Забезпечення якості науково-педагогічних працівників	Система забезпечення якості науково-педагогічних працівників будується на таких принципах: обов'язковості та періодичності проходження стажування і підвищення кваліфікації; прозорості процедур організації стажування та підвищення кваліфікації; моніторингу відповідності змісту програм підвищення кваліфікації задачам професійного діяльності; обов'язковості впровадження результатів підвищення кваліфікації в наукову та педагогічну діяльність; оприлюднення результатів стажування та підвищення кваліфікації
Ресурсне забезпечення освітнього процесу (навчальні ресурси та підтримка здобувачів вищої освіти)	Заклад вищої освіти забезпечує освітній процес необхідними та доступними для здобувачів вищої освіти ресурсами (кадровими, методичними, матеріальними, інформаційними та ін.) та здійснює відповідну підтримку студентів. При плануванні, розподілі та наданні навчальних ресурсів і забезпеченні підтримки здобувачів вищої освіти враховуються потреби різноманітного студентського контингенту (такого як студенти: з досвідом, заочної форми навчання, працюючі, іноземні, з особливими потребами) та принципи студентоцентрованого навчання. Внутрішнє забезпечення якості освіти гарантує, що всі необхідні ресурси

	<p>відповідають цілям навчання, є загальнодоступними, а студенти поінформовані про їх наявність</p>
<p>Інформаційне забезпечення (інформаційний менеджмент)</p>	<p>З метою управління освітніми процесами розроблено ефективну політику в сфері інформаційного менеджменту та відповідну інтегровану інформаційну систему управління освітнім процесом. Дана система передбачає автоматизацію основних функцій управління освітнім процесом, зокрема: забезпечення проведення вступної компанії, планування та організація навчального процесу; доступ до навчальних ресурсів; обліку та аналізу успішності здобувачів вищої освіти; адміністрування основних та допоміжних процесів забезпечення освітньої діяльності; моніторинг дотримання стандартів якості; управління знаннями та інноваційний менеджмент; управління кадрами та ін.</p>
<p>Публічність інформації про освітні програми, освітню, наукову діяльність</p>	<p>Достовірна, об'єктивна, актуальна, своєчасна та легкодоступна інформація про діяльність за спеціальністю 232 Соціальне забезпечення публікується на сайті ХНЕУ ім. С. Кузнеця, включаючи програми для потенційних здобувачів вищої освіти, студентів, випускників, інших стейкхолдерів і громадськості. Надається інформація про освітню діяльність за спеціальністю 232 Соціальне забезпечення, включаючи програми, критерії відбору на навчання; заплановані результати навчання за цими програмами; кваліфікації; процедури навчання, викладання та оцінювання, що використовуються; прохідні бали та навчальні можливості, доступні для студентів</p>
<p>Забезпечення академічної доброчесності</p>	<p>Система забезпечення дотримання академічної доброчесності учасниками освітнього процесу, сформована в ХНЕУ ім. С. Кузнеця, базується на таких принципах:</p> <ul style="list-style-type: none"> дотримання загальноприйнятих принципів моралі; демонстрація поваги до Конституції і законів України і дотримання їхніх норм; повага до всіх учасників освітнього процесу незалежно від їхнього світогляду, соціального стану, релігійної та національної приналежності; дотримання норм законодавства про авторське право; посилання на джерела інформації у разі запозичень ідей, тверджень, відомостей; самостійне виконання індивідуальних завдань. <p>У випадку порушення принципів академічної доброчесності відповідні особи притягуються до відповідальності відповідно до законодавства та діючих у ХНЕУ ім. С. Кузнеця положень та норм, таких як:</p> <ul style="list-style-type: none"> Кодекс академічної доброчесності; Кодекс професійної етики та організаційної культури працівників і здобувачів вищої освіти ХНЕУ ім. С. Кузнеця; Положення про комісію з питань академічної доброчесності ХНЕУ ім. С. Кузнеця. <p>Перевірка наукових праць науково-педагогічних працівників Університету та здобувачів вищої освіти здійснюється за допомогою інтернет-сервісів на основі відкритих інтернет-ресурсів та системи StrikePlagiarism.com, що діє на підставі Ліцензійного Договору про надання права користування антиплагіатним програмним забезпеченням</p>

Пояснювальна записка

Матриця відповідності визначених Стандартом вищої освіти спеціальності 232 «Соціальне забезпечення» компетентностей дескрипторам НРК та матриця відповідності визначених Стандартом результаті навчання та компетентностей представлені в Таблицях 1 і 2.

Таблиця 1

Матриця відповідності визначених Стандартом компетентностей дескрипторам НРК

Класифікація компетентностей за НРК	Знання ЗН1 Концептуальні знання, набуті у процесі навчання та професійної діяльності, включаючи певні знання сучасних досягнень ЗН2 Критичне осмислення основних теорій, принципів, методів і понять у навчанні та професійній діяльності	Уміння УМ1 Розв'язання складних непередбачуваних задач і проблем у спеціалізованих сферах професійної діяльності та/або навчання, що передбачає збирання та інтерпретацію інформації (даних), вибір методів та інструментальних засобів, застосування інноваційних підходів	Комунікація К1 Донесення до фахівців і нефахівців інформації, ідей, проблем, рішень та власного досвіду в галузі професійної діяльності К2 Здатність ефективно формувати комунікаційну стратегію	Автономія та відповідальність АВ1 Управління комплексними діями або проектами, відповідальність за прийняття рішень у непередбачуваних умовах АВ2 Відповідальність за професійний розвиток окремих осіб та/або груп осіб здатність до подальшого навчання з високим рівнем автономності
Загальні компетентності				
ЗК1.	ЗН 1	УМ1	К1	АВ1
ЗК2.	ЗН 1, ЗН 2	УМ1	К1, К2	АВ1
ЗК3.	ЗН 1	УМ1	К1	АВ2
ЗК 4.	ЗН 1	УМ1		АВ1
ЗК 5.	ЗН 1, ЗН 2	УМ1		АВ1
ЗК 6.	ЗН 2	УМ1	К1, К2	
ЗК 7.	ЗН 1	УМ1		АВ2
ЗК 8.	ЗН 1	УМ1		АВ1
ЗК 9.	ЗН 1, ЗН 2	УМ1		АВ1
ЗК 10.	ЗН 2	УМ1		АВ2
ЗК 11.	ЗН 2	УМ1	К2	
ЗК 12.	ЗН 1	УМ1	К2	
ЗК 13.	ЗН 1, ЗН 2	УМ1	К1	АВ1
ЗК 14.	ЗН 1		К1, К2	АВ1
ЗК 15.	ЗН 1	УМ1		АВ1
ЗК 16.		УМ1		АВ1
Спеціальні (фахові) компетентності				
СК1.	ЗН 1	УМ1		АВ2
СК2.	ЗН 1	УМ1		АВ2
СК3.	ЗН 1, ЗН 2	УМ1	К2	АВ1
СК4.	ЗН 2	УМ1	К1	АВ1
СК5.	ЗН 1, ЗН 2	УМ1	К2, К1	АВ2
СК6.	ЗН 1, ЗН 2	УМ1		АВ2
СК7.	ЗН 1, ЗН 2	УМ1		АВ2
СК8.	ЗН 1	УМ1		АВ1
СК9.	ЗН 1	УМ1	К2	АВ1
СК10.	ЗН 1	УМ1	К1	АВ1
СК11.	ЗН 1, ЗН 2	УМ1		АВ2
СК12.	ЗН 1, ЗН 2	УМ1	К1, К2	АВ1
СК13.	ЗН 1	УМ1	К1	АВ1
СК14.	ЗН 1, ЗН 2	УМ1	К1, К2	АВ2
СК15.	ЗН 1, ЗН 2	УМ1	К1, К2	АВ1

Таблиця 2

Матриця відповідності визначених Стандартом результатів навчання та компетентностей

Програмні результати навчання	Компетентності																															
	Інтегральна компетентність																															
	Загальні компетентності																Спеціальні (фахові) компетентності															
	ЗК1	ЗК2	ЗК3	ЗК4	ЗК5	ЗК6	ЗК7	ЗК8	ЗК9	ЗК10	ЗК11	ЗК12	ЗК13	ЗК14	ЗК15	ЗК16	СК1	СК2	СК3	СК4	СК5	СК6	СК7	СК8	СК9	СК10	СК11	СК12	СК13	СК14	СК15	
PH 1	OK1	OK1 OK 4			OK1										OK8																	
PH 2	OK8 OK15	OK2, OK 4, OK 12, OK 31							OK11	OK21	OK11	OK 28	OK 11	OK9, OK23	OK8	OK2, OK31	OK 17	OK 8, OK 29	OK18, OK25, OK26		OK 27, OK 29	OK 29, OK 30			OK 32			OK 22, OK 21 OK 32		OK 11		
PH 3	OK8, OK15	OK 2, OK 4, OK 12, OK 31	OK 14, OK 17, OK 16, OK 24	OK 10, OK 21	OK 39, OK 17, OK 25, OK 29		OK3, OK34, OK31	OK35	OK 35, OK 6, OK 31	OK11	OK21			OK9	OK 8	OK22	OK 17, OK 29									OK 32	OK 22, OK 21	OK 28				
PH 4	OK8, OK15	OK2, OK 4, OK 12, OK 31	OK13 OK29 OK30, OK 25	OK 10, OK 21	OK17, OK32, OK 39		OK3, OK 34, OK 31	OK35	OK 35, OK 6, OK 31	OK11			OK28		OK9, OK23	OK 8	OK 22	OK17	OK35 OK 26	OK 18, OK 25,	OK3, OK 27, OK 34										OK21, OK34, OK 37	
PH 5	OK8, OK15	OK 2, OK 4, OK 12, OK 31	OK 17, OK 29, OK 30	OK 10, OK 21	OK 29, OK 30, OK 39					OK11	OK21	OK11	OK28		OK9, OK23	OK 8		OK17	OK35					OK29 OK30	OK 32	OK 32 OK22	OK18, OK 22, OK 37	OK32	OK 22, OK 21			
PH 6	OK8, OK15	OK 2, OK 4, OK 12, OK 31	OK10, OK 22, OK 33		OK 10, OK 33, OK 39		OK3, OK 34, OK 31	OK35	OK 35, OK 6, OK 31	OK11	OK21	OK11	OK28	OK 11	OK9, OK23	OK 22, OK 10	OK17	OK33 OK12	OK 18, OK 25, OK 26				OK29 OK30	OK 32		OK18, OK 22, OK 37			OK 11			
PH 7	OK8, OK15	OK 2, OK 4, OK 12, OK 31	OK 7, OK 8, OK 22	OK 10, OK 21			OK3, OK 34, OK 31	OK35	OK 35, OK 6, OK 31	OK11	OK5	OK11 OK21	OK28	OK 11	OK9, OK23	OK 8	OK8 OK18 OK22	OK 17	OK35	OK 18, OK 25, OK 26				OK 29, OK 30	OK 32			OK 32	OK 22, OK 21	OK 11	OK21, OK34, OK 37	
PH 8	OK8, OK15	OK 2, OK 4, OK 12, OK 31	OK17, OK 18		OK17, OK18, OK 39		OK3, OK 34, OK 31		OK 35, OK 6, OK 31	OK11	OK5, OK21	OK11	OK28		OK9, OK23	OK8 OK18 OK22	OK17	OK35	OK 18, OK 25, OK 26								OK 32	OK 22, OK 21			OK 21, OK 34, OK 37	
PH 9	OK8, OK15	OK 2, OK 4, OK 12, OK 31	OK 10, OK11, OK19, OK 20, OK 28	OK 10, OK 21	OK 10, OK11, OK19, OK 20, OK 28, OK 39	OK1				OK11	OK5, OK21	OK11	OK28	OK 11	OK9, OK23		OK8 OK18 OK22	OK17				OK3, OK 27, OK 34						OK 22, OK 21	OK 28	OK 11		

Програмні результати навчання	Компетентності																																
	Інтегральна компетентність																																
	Загальні компетентності														Спеціальні (фахові) компетентності																		
	ЗК1	ЗК2	ЗК3	ЗК4	ЗК5	ЗК6	ЗК7	ЗК8	ЗК9	ЗК10	ЗК11	ЗК12	ЗК13	ЗК14	ЗК15	ЗК16	СК1	СК2	СК3	СК4	СК5	СК6	СК7	СК8	СК9	СК10	СК11	СК12	СК13	СК14	СК15		
PH 10	OK8, OK15	OK 2, OK 4, OK 12, OK 31	OK13, OK 14, OK 15, OK 24	OK 10, OK 21	OK13, OK 14, OK 15, OK 24, OK 39		OK3, OK 34, OK 31			OK11	OK21				OK9, OK23	OK 8		OK17	OK35	OK 18, OK 25, OK 26			OK 29, OK 30	OK 32	OK 32	OK 18, OK 22, OK 37	OK 32						
PH 11	OK8, OK15	OK 2, OK 4, OK 12, OK 31	OK15, OK23, OK 24, OK 31		OK2, OK15, OK23, OK 24, OK 31, OK 39					OK11	OK5, OK21				OK9, OK23	OK8	OK8 OK18 OK22	OK17	OK35				OK 29, OK 30	OK 32	OK 32	OK 18, OK 22, OK 37							
PH 12	OK8, OK15	OK 2, OK 4, OK 12, OK 31	OK22		OK22			OK 35, OK 6, OK 31	OK11	OK5, OK21						OK8	OK8 OK18 OK22	OK 17			OK3, OK 27, OK 34					OK 32	OK 22, OK 21					OK 21, OK 34, OK 37	
PH 13	OK8, OK 15	OK 2, OK 4, OK 12, OK 31	OK5, OK13 OK14 OK24	OK10, OK 21	OK5, OK13, OK14, OK24, OK 39					OK11	OK5 OK21				OK9, OK23		OK18 OK22 OK16 OK38	OK 17					OK 29, OK 30	OK 32	OK 32	OK 18, OK 22, OK 37	OK 32						
PH 14	OK8, OK 15	OK 2, OK 4, OK 12, OK 31	OK 18, OK21, OK19, OK 20		OK 18, OK21, OK19, OK 20, OK 39	OK1				OK11	OK5 OK21	OK11	OK28	OK 11	OK9, OK23		OK18 OK22 OK16 OK38	OK 17			OK3, OK 27, OK 34					OK 32	OK22, OK 21	OK 28	OK 11		OK21, OK 34, OK 37		
PH 15	OK8, OK 15	OK 2, OK 4, OK 12, OK 31	OK33 OK38	OK10, OK 21	OK8, OK18, OK22, OK 39		OK3, OK 34	OK35	OK 35, OK 6, OK 31	OK11	OK5 OK21				OK9, OK23	OK8	OK8 OK18 OK22	OK 17		OK 18, OK 25, OK 26		OK 27, OK 29	OK 29				OK 32	OK 22, OK 21	OK 28	OK 11		OK 21, OK 34, OK 37	
PH 16	OK8, OK15	OK 2, OK 4, OK 12, OK 31	OK17 OK18		OK17, OK18, OK 39											OK 8	OK18 OK22 OK16 OK38	OK 17								OK 32	OK 22, OK 21						
PH 17	OK8, OK 15	OK 2, OK 4, OK 12, OK 31	OK 13, OK 31, OK 38, OK 40, OK 41		OK 13, OK 31, OK 39	OK1	OK3, OK 34, OK 31						OK28	OK 11	OK9, OK23		OK18 OK22 OK16 OK38	OK 17	OK35			OK 27, OK 29	OK 29			OK 32		OK 28	OK 11				
PH 18	OK8, OK 15	OK 2, OK 4, OK 12, OK 31	OK 31, OK 36, OK 38, OK 40, OK 41	OK 10, OK 21	OK 31, OK 36, OK 38, OK 39, OK 40, OK 41					OK11	OK5, OK21	OK11	OK28	OK 11	OK9, OK23		OK18 OK22 OK16 OK38	OK 17	OK35			OK 29	OK 29, OK 30			OK 18, OK 22, OK 37	OK 32		OK 28	OK 11			
PH 19	OK8, OK 15	OK 2, OK 4, OK 12, OK 31		OK 10, OK 21	OK 11, OK 28, OK 37, OK 39							OK11	OK28	OK 11															OK 28	OK 11			





Програмні результати навчання	Компетентності																														
	Інтегральна компетентність																														
	Загальні компетентності															Спеціальні (фахові) компетентності															
	ЗК1	ЗК2	ЗК3	ЗК4	ЗК5	ЗК6	ЗК7	ЗК8	ЗК9	ЗК10	ЗК11	ЗК12	ЗК13	ЗК14	ЗК15	ЗК16	СК1	СК2	СК3	СК4	СК5	СК6	СК7	СК8	СК9	СК10	СК11	СК12	СК13	СК14	СК15
PH 20	OK8, OK15	OK2, OK4, OK12, OK31		OK10	OK21						OK11	OK28	OK11																	OK28	OK11
PH 21	OK8, OK15	OK2, OK4, OK12, OK31			OK9, OK23, OK39						OK23	OK9,			OK9, OK23															OK9, OK23	
PH 22	OK8, OK15	OK2, OK4, OK12, OK31	OK35, OK6, OK22, OK13				OK35, OK6, OK22, OK13	OK35, OK6, OK22, OK13	OK35, OK6, OK22, OK13, OK35		OK6																	OK35, OK22	OK13		
PH 23	OK8, OK15	OK2, OK4, OK12, OK31	OK10, OK33							OK10, OK33																		OK10, OK33			OK10, OK33

Гарант ОП

підписано

ЮліяСОТНІКОВА

ЛИСТ ПОГОДЖЕННЯ
освітньої програми Управління соціальною сферою

Назва структурного/ функціонального підрозділу/ посадова особа	Дата, підпис
1. Навчальний відділ	
2. Відділ забезпечення якості освіти та інноваційного розвитку	
3. Завідувач випускової кафедри	
4. Проректор з навчально-методичної роботи	



УКРАЇНА

ХАРКІВСЬКА ОБЛАСНА ДЕРЖАВНА АДМІНІСТРАЦІЯ

ДЕПАРТАМЕНТ СОЦІАЛЬНОГО ЗАХИСТУ НАСЕЛЕННЯ
ДСЗН ХОДА

майдан Свободи 5, Держпром, 7 поверх, 3 під'їзд, м. Харків, 61022,
телефон: (057) 705-26-68, факс (057) 705-36-70
E-mail: upr_truda@kharkivoda.gov.ua, код ЄДРПОУ 03491286

19.04.2021 № 01-29/01/021 на № _____ від _____
3755

РЕЦЕНЗІЯ

на освітньо-професійну програму
«Управління соціальною сферою»
за спеціальністю 232 «Соціальне забезпечення»
першого (бакалаврського) рівня вищої освіти,
Харківський національний економічний
університет імені Семена Кузнеця

Однією з головних функцій держави є забезпечення належних умов і стандартів життя та досягнення гідного добробуту громадян, саме тому доцільною та актуальною є підготовка фахівців із соціального забезпечення. При цьому, така підготовка повинна відбуватися на належному рівні, з урахуванням сучасних тенденцій економічного та соціального розвитку. Саме такі умови для підготовки фахівців створені в Харківському національному економічному університеті імені Семена Кузнеця.

Зокрема, особливий інтерес представляють такі фахові компетентності вказаної освітньо-професійної програми, як здатність застосовувати методики індивідуальних обрахунків адресної соціальної допомоги, методики індивідуальних обрахунків призначення субсидій, соціальної допомоги мало захищеним категоріям населення, допомоги по безробіттю, здатність використовувати методики інспекційних перевірок в системі соціального захисту населення.

Зважаючи на вказане, варто використовувати рецензовану освітньо-професійну програму як основу для підготовки бакалаврів зі спеціальності 232 «Соціальне забезпечення».

Перший заступник
директора Департаменту

Тетяна БАБЕНКО

РЕЦЕНЗІЯ

на освітньо-професійну програму
«Управління соціальною сферою»
за спеціальністю 232 «Соціальне забезпечення»
першого (бакалаврського) рівня вищої освіти,
розроблену в Харківському національному економічному
університеті імені Семена Кузнеця

У Харківському національному економічному університеті імені Семена Кузнеця створена освітньо-професійна програма «Управління соціальною сферою», яка має на меті підготовку висококваліфікованих фахівців з вищою освітою за першим (бакалаврським) рівнем у сфері соціального забезпечення, здатних розв'язувати складні спеціалізовані завдання та практичні проблеми на основі оволодіння системою компетентностей.

Актуальність розробки освітньо-професійної програми «Управління соціальною сферою» за спеціальністю 232 «Соціальне забезпечення» зумовлена великою суспільною потребою в фахівцях з цієї спеціальності, а також відповідністю вказаної освітньо-професійної програми практичним потребам сектору соціального забезпечення.

Реалізація освітньо-професійної програми «Управління соціальною сферою» за спеціальністю 232 «Соціальне забезпечення» першого (бакалаврського) рівня вищої освіти має надати майбутнім фахівцям отримувати якісні практично орієнтовані знання та навички реалізовувати заходи соціального забезпечення в соціальній державі, якою є Україна.

Рецензент
в.о. завідувача кафедри соціального
забезпечення та податкової політики
Університету митної справи та фінансів
кандидат економічних наук, доцент



В.С.Тараненко

Гідпис 
Начальник відділу кадрів 

Засвідчується

